



Prioritou EU na podzim 2011 je oživení ekonomiky



V zájmu oživení ekonomiky a vzniku nových pracovních míst je potřeba zlepšit řízení hospodářských záležitostí, vyřešit pomoc Řecku a reformovat bankovní sektor.

Předseda Evropské komise José Manuel Barroso vyzval vedoucí představitel EU a jejich členských států, aby co nejrychleji podnikly kroky s cílem stimulovat oživení evropské ekonomiky a dostat veřejné výdaje pod kontrolu. Zdůraznil rovněž, že je potřeba realizovat nový program pomoci Řecku a dále reformovat bankovní sektor.

Opatření se mají zaměřit na:

- kvalitnější řízení **hospodářských záležitostí** - na základě dohody ohledně souboru návrhů by bylo možné lépe monitorovat daňovou politiku, snáze kontrolovat veřejný dluh a zlepšit fiskální udržitelnost,
- posílit **stabilizační fond eurozóny** pomáhající zemím s finančními potížemi - vlády členských států by měly dodržovat dohodu z 21. července a přijmout nezbytné zákony, aby se fond stal trvalým nástrojem, který je možné využít k řešení finančních krizí,
- **Řecko** - dále se pracuje na vytvoření nového programu pomoci, počítajícího s účastí soukromého sektoru; v červenci vznikla pracovní skupina, která zkoumá možnosti, jak za pomoci regionálních fondů EU zvětšit objem investic do této země,
- reformu **bankovního sektoru EU** - [navrhuje se](#) intenzivnější dohled nad finančními nástroji, např. finančními deriváty, zpřísnění pravidel, která upravují obchodování zasvěcených osob a brání manipulaci s trhem, a zdokonalení nástrojů pro případy krachu bank.

Předseda Barroso upozornil, že Evropa podnikla v zájmu rekapitalizace svých bank rozhodné kroky. Po červencových zátěžových testech jednotlivé členské státy podnikají opatření, kterými nutí banky, jež jsou ve špatném finančním stavu, aby posílily své finance.

EUROPE DIRECT Brno

Knihovna Jiřího Mahena v Brně, p.o., Koblížná 4, 601 50 Brno, tel.: 542 53 21 66, fax: 542 53 21 12
www.europe-direct.cz, centrální bezplatná linka: 00 800 6 7 8 9 10 11

Na summitu skupiny G20, které se uskuteční 3. a 4. 11. v Cannes, EU navrhne celoevropskou **daň z mezinárodních finančních transakcí**. Tato daň by pomohla financovat rozpočet EU na období 2014-2020, jehož prostředky budou využity na podporu hospodářského růstu a nových pracovních míst.

EU bude podle slov předsedy Komise i nadále hrát ústřední roli při poskytování humanitární pomoci Libyi a v podpoře této země v jejím přechodu k demokracii.

Další informace naleznete na stránkách předsedy Komise.

Jana Vejsadová, Europe Direct Jihlava

Kampaň Evropské komise pro mobilitu a dopravu: Cestující, využijte svých práv!

Byl vám odepřen nástup do letadla? Byl váš let zrušen? Měl váš let značné zpoždění? Máte sníženou schopnost pohybu nebo orientace?

Celoevropská kampaň "Práva cestujících" si klade za cíl **informovat občany EU o jejich právech při cestování** ať již železniční nebo leteckou dopravou. Zároveň chce zajistit respektování a dodržování těchto práv v praxi.

Cestující potřebují společný soubor zásad, aby mohli snadněji získat povědomí o svých právech, která mohou uplatnit v případě, že se něco pokazí na jejich cestě, a to bez ohledu na to, jaký druh dopravy využívají, nebo zda se cesta koná v rámci jednoho členského státu nebo překračuje vnitřní či vnější hranice Společenství. Tato kampaň upozorňuje na možnosti kompenzací při častých situacích jako **je ztráta zavazadla nebo zpoždění letu či vlaku**. Reflektuje také práva osob se zdravotním postižením.

V rámci kampaně lze využít bezplatnou telefonní linku sítě Europe direct (00 800 67891011), na které se poškození cestující dozvědí, jak mají ve své situaci postupovat a na co mají nárok. Jedná se především o informační kampaň, do které se v ČR zapojily cestovní kanceláře, instituce, média, dopravci a sdružení a organizace podporující uplatňování práv cestujících či zdravotně postižených.

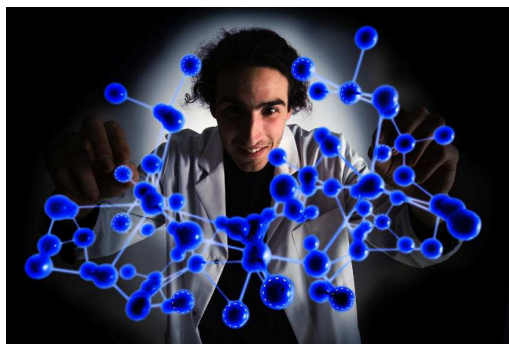
Další informace o vašich právech naleznete na:

<http://ec.europa.eu/transport/passenger-rights/>



TENTO MĚSÍC NA TÉMA:

VĚDA VEDE



Evropský výzkum a zejména vytvoření Evropského výzkumného prostoru je v současnosti v Evropě jednou z **hlavních politických agend**.

Provádění evropské politiky v oblasti výzkumu a zavádění evropských výzkumných programů je přitom v první řadě právní a politickou povinností zakotvenou přímo v primárním právu EU a to již v Amsterdamské smlouvě. Smlouva zahrnuje **oblast výzkumu a technologického rozvoje** do celé jedné kapitoly, čímž zdůrazňuje jejich nezbytnost a důležitost pro průmyslové země, tedy i členské státy EU. Vždyť konkurenceschopnost podniků a vyšší zaměstnanost, kterou mohou přinést, závisí do značné míry právě na výzkumu a technologickém rozvoji. Výzkum je též nezbytný i pro jiné oblasti, jako je ochrana spotřebitele, řešení otázky chudoba a nemocí či ochrany životního prostředí.

Evropa však sama musí hrát v této oblasti vědy a výzkumu aktivní roli. Výzkum na vysoké úrovni je totiž čím dál více složitější, interdisciplinární a nákladnější. Jen málokterý výzkumný tým, laboratoř či podnik může s jistotou tvrdit, že bude schopen reagovat na tyto trendy. Dokonce všechny členské státy shledávají, že je stále obtížnější být aktivní a hrát hlavní roli v mnoha důležitých oblastech vědeckého a technického pokroku.

Organizování spolupráce na různých úrovních, koordinování národních či evropských politik, vytváření sítí týmů a zvyšování mobility jednotlivců i myšlenek jsou tak požadavky, které s sebou přináší právě rozvoj moderního výzkumu v globálním prostředí.

Stávající roztržičnost výzkumného úsilí Evropy tak nemůže být překonána bez rozhodných opatření na evropské úrovni. S ohledem na tuto výzvu se Evropská komise, členské státy a Evropský parlament, vědecká společnost a průmysl zavázaly ke společné práci na vytvoření "**Evropského výzkumného prostoru**" (European Research Area - ERA).

Odpovědnost za vědu v EU

V evropské politice výzkumu a vývoje jde o sdílení kompetence mezi členskými státy a EU, jedná se o **tzv. koordinovanou politiku**. V rámci ní jsou tak koordinovány národní politiky výzkumu a vývoje a ustavovány společné nástroje na podporu výzkumu a vývoje.

Za evropskou politiku výzkumu a inovací je odpovědná **komisařka Máire Geoghegan-Quinn** z Irska. Do jejího portfolia spadá **Generální ředitelství pro výzkum a Společné výzkumné středisko**, jakož i následující Evropské agentury: **Výkonná agentura Evropské rady pro výzkum** (European Research Council Executive Agency - ERC) a **Výkonná agentura pro výzkum** (Research Executive Agency - REA).



Na úrovni Rady EU se ministři odpovědní za výzkum schází v rámci formace **Rady pro konkurenceschopnost** společně s ministry odpovědnými za průmysl a vnitřní trh. V Evropském parlamentu se výzkumem zabývá především **Výbor pro průmysl, výzkum a energetiku (ITRE)**. V současné době dobíhá implementační fáze **Evropského technologického a inovačního institutu (EIT)**, který by měl propojit výzkum, inovace a vzdělávání.



Evropský výzkumný prostor

EU usiluje o vytvoření jednotného Evropského výzkumného prostoru (ERA), v němž by se propojila evropská výzkumná pracoviště světového významu a v němž by se poznatky předávaly efektivním způsobem. Spolupráce mezi evropskými zeměmi se dále posiluje prostřednictvím špičkové infrastruktury



a společné tvorby výzkumné politiky. Jednotný výzkumný prostor tak umožní zemím EU společně řešit důležité problémy jako např. propuknutí epidemie prasečí chřipky A(H1N1).



ERA sestává z činností, programů a politik navržených a realizovaných na všech úrovních: regionální, národní i evropské. Na evropské úrovni již existuje celá řada plně

integrováných struktur a programů:

Rámcové programy Výzkumu a technologického rozvoje EU (Research and Technological Development - RTD), včetně stávajícího sedmého rámcového programu (2007-2013), příslušené Evropské agentury a podniky, stejně jako řada mezivládních infrastruktur a výzkumných organizací. Některé existují již přes 50 let, jako **Evropská organizace pro jaderný výzkum (CERN)** či výzkumné aktivity **Evropského společenství pro atomovou energii (Euratom)**.

Mnohé byly založeny v 70. a 80. letech minulého století, jako třeba **Evropská vesmírná agentura (ESA)**. Ale jsou zde i nové důležité organizace, které mění tvář Evropského výzkumného prostoru: zejména **Evropská rada pro výzkum (ERC)**, **Společné technologické iniciativy** a **Evropský technologický a inovační institut**.

Některé veřejné politiky, zvláště ty, které mají nemalý dopad na výzkum, jsou definovány na evropské úrovni. Tomu je zejména v případě státní podpory a pravidel hospodářské soutěže, jakož i řady příslušných pravidel vnitřního trhu. EU rovněž rozvíjí a podporuje pokyny a doporučení na dobrovolné bázi, které slouží jako společné evropské reference. Příklady lze nalézt v oblastech, jako [kariéra a mobilita výzkumných pracovníků](#), [předávání znalostí](#) a [spolupráce mezi veřejným výzkumem a průmyslem](#).

EU rovněž podporuje také přístup k inovacím. Zahájením strategie [Evropa 2020](#) a vlajkové iniciativy [Inovace v Unii](#) je nyní strategický přístup k inovacím součástí evropské agendy.



Většina výzkumných činností, programů a politik se většinou vykonává na regionální a národní úrovni a žádná země sama o sobě nenabízí dostatečné prostředky k tomu, aby byla konkurenceschopná ve světovém měřítku. Aby ERA získala pevnější pozici a váhu, měly by tak být tyto činnosti a politiky lépe navrhovány a vykonávány nejlépe s mezinárodní



perspektivou, včetně využití přeshraniční spolupráce. Ale to neznamená, že by měly být soustředěny v Bruselu. Naopak, nadnárodní spolupráce pomáhá dosáhnout co nejúčinnějšího a nejefektivnějšího využívání národních a regionálních zdrojů.

7. RP na podporu výzkumu

Nejkonkrétnějším projevem politiky EU v oblasti výzkumu a inovací je **tzv. sedmý rámcový program (7. RP)**, jehož rozpočet na léta 2007 až 2013 činí **50,5 miliard eur**.

7. RP se skládá ze čtyř hlavních bloků činností tvořících 4 konkrétní programy a z pátého specifického programu jaderného výzkumu.



Čtyři tematické oblasti:

- **Spolupráce:** zahrnuje společný výzkum v oblasti zdraví, potravin, zemědělství, rybolovu, biotechnologií, informačních a komunikačních technologií, energetiky, životního prostředí (včetně změny klimatu), dopravy (včetně letectví), sociálně-ekonomických a humanitních věd, vesmíru a bezpečnosti. Vztahuje se rovněž na nanovědy, nanotechnologie, materiály a nové výrobní technologie
- **Myšlenky:** klíčovým prvkem je zřízení Evropské rady pro výzkum (ERC) financující tzv. „hraniční výzkum“
- **Lidé:** týká se lidských zdrojů a zahrnuje stipendia pro mladé vědce, stipendia pro celoživotní



vzdělávání a profesní rozvoj, partnerství mezi průmyslem a akademickou obcí a ceny za špičkové výkony ve výzkumu

- **Kapacity:** díky finančním prostředkům se modernizují výzkumné infrastruktury, podporují malé podniky, které se věnují výzkumu a vývoji, rozvíjejí znalostní a vědecká střediska a propaguje úloha vědy ve společnosti obecně.

7. RP Evropského společenství pro atomovou energii v oblasti jaderného výzkumu a odborné přípravy (2007-2011) - zahrnuje činnosti v oblasti výzkumu, technologického rozvoje, mezinárodní spolupráce, šíření technických informací a jejich využívání v oblasti odborné přípravy. Rozpočet 7. RP EURATOM činí téměř **2,8 mld. €** a program je rozdělen do dvou částí:

1) **Nepřímé akce** – podporující výzkumné, vývojové a demonstrační projekty, jako jsou:

- **Výzkum energie uvolňované jadernou syntézou** – podpora mezinárodní výzkumné infrastruktury ITER (Mezinárodní termionukleární experimentální reaktor - International Thermonuclear Experimental Reactor).

- **Jaderné štěpení a radiační ochrana** – výzkum zaměřený na zvýšení bezpečnosti a udržitelnosti jaderné energetiky (štěpení) a využití ionizujícího záření v medicíně a průmyslových aplikacích.

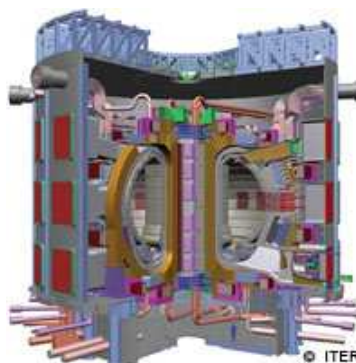
2) **Přímé akce** – podporující výzkumné aktivity realizované **Společným výzkumným střediskem EK (JRC)**. Přispívají k řešení hlavních výzkumných priorit v oblasti jaderného výzkumu, cílem je podpora a monitoring evropských politik a dosažení cílů stanovených v nově přijatých směrnicih EU.



Společné výzkumné středisko EU (JRC) je síť sedmi výzkumných středisek v různých zemích EU. Zaměřuje se na výzkum v oblasti

jaderné energetiky a jaderné bezpečnosti, ale vyvinulo rovněž např. technologii dálkového průzkumu ke zjišťování hrozcích potravinových krizí v rozvojových zemích, které si vyžádají potravinovou pomoc EU.

Reaktor **ITER** se buduje ve francouzské obci Cadarache a je považován za hlavní krok k vytvoření



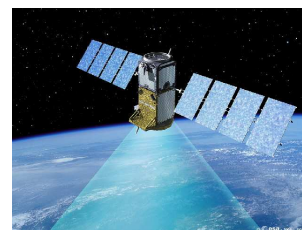
© ITER
Korea, Spojené státy a Rusko.

prototypu reaktorů pro elektrárny fungující na bázi jaderné syntézy, které budou bezpečné, udržitelné a šetrné k životnímu prostředí. Na projektu spolupracují Evropská unie, Kanada, Čína, Indie, Japonsko, Jižní

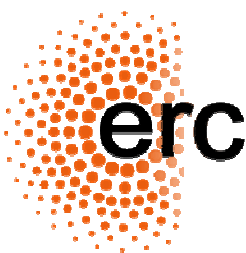
EU ve vesmíru

Nesmíme opomenout také nemalou úlohu evropské vědy a výzkumu v oblasti universa a kosmického výzkumu. V sedmém rámcovém programu je kupříkladu poprvé věnována samostatná část rozpočtu výzkumu vesmíru, což odráží rostoucí význam, který EU přikládá své nezávislé úloze v této oblasti. Kupříkladu díky projektu **Globální monitoring životního prostředí a bezpečnosti** (Global monitoring for environment and security - GMES) bude jednodušší využívat pozorování z vesmíru k předvídání či řešení ekologických a bezpečnostních krizí.

Unie rovněž pracuje na **projektu Galileo**, který představuje novou generaci globálních družicových navigačních systémů, což je další oblast, v níž chce EU vyvinout vlastní technologie, aby nebyla závislá na jiných zemích. Oproti GPS, které jsme si již dnes zvykli běžně používat v autě, bude možné nové systémy využít v mnohem širším spektru aplikací (od efektivnějšího řízení dopravy až po pátrací a záchranné služby).



Výzkum a technologický rozvoj je zkrátka v popředí zájmu mnoha zemí Evropy. Snad také proto byla vytvořena řada institucí, agentur či center, která se přímo výzkumem zabývají a podporují jej. Pojďme se na ně podívat blíže.



Evropská rada pro výzkum

Evropská rada pro výzkum (European Research Council - ERC) je součástí 7. RP. Byla zřízena v únoru 2007 Evropskou komisí na základě specifického programu „Myšlenky“ sedmého rámcového programu, aby podporovala hraniční výzkum určovaný výzkumnými pracovníky (tzv. investigator-driven frontier research). Její celkový rozpočet na období 2007-2013 činí **7,5 miliard eur**.

Hlavním úkolem rady je podněcovat vysoce kvalitní vědeckou činnost v Evropě prostřednictvím podpory nejlepších a nejkreativnějších vědců a akademických a technických odborníků, kteří mohou předkládat samostatné návrhy ve všech oblastech výzkumu.

ERC se skládá z nezávislé **vědecké rady** a **výkonné agentury**, která jedná jménem Evropské komise. Vědecká rada ERC určuje strategii a metodiku, zatímco výkonná agentura ERC tuto strategii a metodiku uplatňuje při správě a provádění činnosti ERV v oblasti financování v právním rámci 7. RP.

Výkonná agentura ERC byla oficiálně založena v prosinci 2007 a provoz zahájila 15. července 2009. Evropská komise, které je ERC podřízena, zaručuje její transparentnost, nezávislost a integritu. Agentura sídlí v Bruselu.

Výkonná agentura ERC **má na starosti tyto úkoly:**

- provádět roční pracovní program stanovený vědeckou radou ERV a schválený Komisí
- v souladu s pracovním programem vyhlašovat výzvy k předkládání návrhů
- poskytovat žadatelům informace a podporu
- organizovat oponentní řízení (tzv. peer review)
- uzavírat a spravovat grantové dohody v souladu s finančním nařízením EU
- být nápomocna vědecké radě ERV.

<http://erc.europa.eu>

Výkonná agentura pro výzkum

Výkonná agentura pro výzkum (Research Executive Agency - REA) se sídlem v **Bruselu** byla založena v prosinci 2007. Svou činnost zahájila v roce 2008 a plně funkční se stala 15. června 2009. Disponuje rozpočtem ve výši **6,5 miliardy eur**. Agentura je podřízena generálním ředitelstvím pro výzkum, podniky a průmysl, informační společnost a média a energetiku a dopravu.

Základními prvky podpory výzkumu jsou hodnocení návrhů a řízení projektů. Agentura hodnotí a řídí většinu projektů právě realizovaného 7. RP pro výzkum. Rozpočet na výzkum neustále roste a rámcový program potřebuje zvláštní strukturu k zajištění těchto úkolů, která umožňuje lépe poskytovat podporu výzkumným pracovníkům.

Agentura plní tyto úkoly:

- stipendia, granty a příslušné ceny programu „Marie Curie“
- konkrétní dohody o výzkumných grantech pro malé a střední podniky
- vícestranné projekty v oblasti výzkumu vesmíru
- vícestranné projekty v oblasti výzkumu bezpečnosti
- přijímání a hodnocení návrhů v budově Covent Garden v centru Bruselu
- komplexní asistenční služba pro dotazy ohledně 7. RP
- jednotná registrace pro partnery projektů, která má snížit administrativní zátěž spojenou s řízením projektů.

<http://ec.europa.eu/research/rea>





Evropský inovační a technologický institut

Evropský inovační a technologický institut (European Institute of Innovation and Technology - EIT) je hlavní iniciativou EU, jejímž cílem je podporovat vynikající výsledky v oblasti evropské inovace a poskytovat nová řešení hlavních problémů, jako jsou změny klimatu, obnovitelné energie nebo příští generace informačních a komunikačních technologií.

Ambiciózní plán EK počítá s tím, že EIT v sobě plně integruje oblasti vyššího vzdělávání, výzkumu a inovací, propojí navzájem veřejnou a soukromou sféru a jeho fungování se stane modelem, který obtojí ve světovém porovnání.

Aby EIT těchto ambiciózních cílů dosáhl, byla pro jeho potřeby zřízena zcela nezávislá správní rada na vysoké úrovni. Tato rada je odpovědná za určování strategické orientace EIT a za výběr, sledování a hodnocení provozní základny EIT, takzvaných znalostních a inovačních společenství. Jejich 18 členů pochází z podnikatelského sektoru, akademické a výzkumné sféry a všichni mají prokazatelné zkušenosti v oblasti inovace na nejvyšší úrovni.

institut byl ustaven oficiálně 11. března 2008 a jeho sídlem je **Budapešť**. Rozpočet určený pro EIT činí **308,7 mil. €** na léta 2008 – 2013. Tento příspěvek z rozpočtu EU funguje jako počáteční finanční páka. Jelikož je pravděpodobné, že iniciativa bude vytvářet nemalé výnosy, očekává se, že podnikatelské subjekty budou obchodně vstupovat do EIT a budou ochotné razit cestu zpřístupněným evropským inovačním potenciálem.

U **znalostních a inovačních společenství** se předpokládá, že se prostřednictvím svých silných obchodních složek stanou atraktivním cílem pro investice ze soukromého sektoru. Současně se však budou moci spoléhat na různé další zdroje, aby si zajistila spolehlivou finanční základnu:

- z EU kromě vyhrazeného rozpočtu pro EIT mají i možnost žádat pro partnery o finanční příspěvky ze strukturálních fondů, ze 7. RP, Programu celoživotního vzdělávání a Rámcového programu na podporu konkurenceschopnosti a inovací; dalšími možnostmi jsou:

- zdroje od zúčastněných států a mezinárodních orgánů a institucí
- půjčky od Evropské investiční banky
- dobročinné příspěvky, jako jsou dary nebo dědické odkazy
- vytváření vlastních příjmů

V současnosti fungují 3 znalostních a inovačních společenství zabývající se oblastí klimatických změn (**Climate-KIC**), udržitelné energie (**KIC InnoEnergy**) a informační a komunikační technologie (**EIT ICT Labs**). Počet partnerů těchto společenství přesahuje dvě stovky - 66 univerzit, 53 výzkumných institucí, 76 podnikatelů a 11 regionálních agentur.

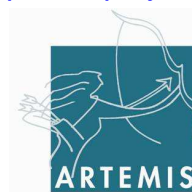
<http://eit.europa.eu>



Společné technologické iniciativy

Společné technologické iniciativy (Joint Technology Initiatives - JTI) jsou nezávislé subjekty, založené na základě článku 187 Smlouvy o fungování EU, ve znění Lisabonské smlouvy. Cílem JTI je vytvořit **udržitelné partnerství veřejného a soukromého sektoru** a posílit soukromé a veřejné investice na podporu činností výzkumu a vývoje v podobě mezinárodních projektů. Veřejnými zdroji se rozumí jednak zdroje národní, jednak zdroje EU. Ze strany EU jsou JTI podporovány ze 7. RP pro výzkum, technologický rozvoj a demonstrace. ČR se angažuje ve všech pěti existujících iniciativách - v iniciativě pro inovativní medicínu (IMI), letectví (Clean Sky), zabudované počítačové systémy (ARTEMIS), mikroelektroniku (ENIAC) a palivové články a vodík (FCH).

<http://cordis.europa.eu/fp7/jtis/>





Společné výzkumné středisko

Společné výzkumné středisko (Joint Research Centre – JRC) Evropské komise je přímo generálním ředitelstvím EK a poskytuje cílenou vědeckou a technickou podporu pro tvorbu, implementaci a hodnocení politik Evropské unie. Je referenčním centrem EU pro vědu a technologii v hlavních oborech:

- Potraviny, chemické produkty a zdraví
- Životní prostředí a trvale udržitelný rozvoj
- Jaderná bezpečnost

Poskytuje služby členským zemím nezávisle na národních a komerčních zájmech.

<http://ec.europa.eu/dgs/jrc/>

Zdroj: europa.eu, fp7.cz, msmt.cz

RESEARCH EU - magazín o vědě -

Zajímá vás, co je nového na poli vědy? Jaké probíhají v současnosti úspěšné výzkumné projekty? Pak vám doporučujeme magazín RESEARCH EU.

V magazínu naleznete **nejnovější výsledky výzkumů a vědeckých projektů** financovaných Evropskou unií. Vychází desetkrát do roka v angličtině a zabývá se širokým spektrem oblastí od biologie a medicíny, přes energii a otázky životního prostředí, informačními a telekomunikačními technologiemi i výrobními procesy.

Magazín vydává *Generální ředitelství EK pro výzkum a inovace* a jeho cílem je podnítit a rozšířit debatu mezi vědou a společností. V roce 2011 magazín pozměnil svůj název, ale jeho zaměření zůstalo stejné. Takže, **pokud vás zajímá**, zda vědci již dokáží rozpoznat rakovinu pouze na základě analýzy dechu, jak vědci zkoumají psí genetické nosiče pro přenos genů, jak dokazují bezpečnost kvantové kryptografie



nebo jak pokročili ve výzkumu dorozumívání se včel, pak vám vřele doporučujeme právě tento magazín. Můžete si jej prolístovat **on-line na internetu** či si zde **zdarma** jeden výtisk předplatit.

Research EU Results Magazine (AJ):

<http://cordis.europa.eu/news/research-eu/>

Starší čísla:

<http://ec.europa.eu/research/research-eu/>

Odkazy

GŘ EK pro výzkum: <http://ec.europa.eu/research/>

Rada EU a výzkum: www.consilium.europa.eu

EP a výzkum (Výbor pro průmysl, výzkum a energetiku - ITRE): www.europarl.europa.eu

Česká styčná kancelář pro výzkum a vývoj:

<http://www.czelo.cz/>

Evropský výzkumný prostor (ERA):

<http://ec.europa.eu/research/era/>

Evropská organizace pro jaderný výzkum - CERN:

<http://public.web.cern.ch/public/>

Evropského společenství pro atomovou energii (Euratom):

http://ec.europa.eu/energy/nuclear/euratom/euratom_en.htm

Evropská vesmírná agentura (ESA): www.esa.int

7. RP a EK: <http://cordis.europa.eu/fp7/>

7.RP v ČR: www.fp7.cz

GMES a EK:

<http://ec.europa.eu/enterprise/policies/space/gmes/>

GMES: <http://www.gmes.info/>

Leták o EIT (CS):

http://eit.europa.eu/fileadmin/Content/Downloads/PDF/Background_Information/CS_090303_EIT_bf.pdf

Iniciativy JTI:

<http://www.artemis-ju.eu/>; <http://www.eniac.eu/>.

JTI a ČR:

<http://www.msmt.cz/mezinarodni-vztahy/vyzkum-a-vyvoj-1/spolecne-technologicke-iniciativy-2>

Leták o JRC (CS):

http://ec.europa.eu/research/fp7/pdf/fp7-jrc_cs.pdf

Star Projects - zajímavé počiny ve vědě a výzkumu:

<http://ec.europa.eu/research/star/>



Družice Galilea se může jmenovat po Tobě!



V každé zemi EU bude vybráno jedno **dítě**, které se zúčastní soutěže EK a **namaluje nejhezčí obrázek s tematikou vesmíru**. Podle něj pak bude pojmenována jedna družice programu Galileo. První dvě družice, které mají být vypuštěny 20.10., již své jméno mají

- **Thijs a Natalia** - podle dětí, které zvítězily vloni v Belgii a v Bulharsku. Evropská komise zahájila nyní tuto soutěž ve zbývajících 25 členských státech, aby mohly být pojmenovány družice, které budou vypuštěny do roku 2019.

Zúčastnit se mohou děti ve věku 9–11 let, tedy děti, které se narodily v letech 2000, 2001 a 2002 (tj. v době, kdy byl program Galileo zahájen). Děti mají za úkol do 15.11.2011 namalovat obrázek s tematikou vesmíru nebo astronautiky, naskenovat jej nebo vyfotit a nahrát jej na internetové stránky soutěže. V každé zemi porota vybere nejlepší obrázek a podle vítěze bude pojmenována jedna družice Galilea. Pořadí, ve kterém budou jména dětí družicím přidělována, se určí podle abecedního pořadí názvů členských států v národních jazycích.

www.galileocontest.eu

Juvenes Translatores 2011

Střední školy mohou opět přihlašovat své studenty do každoroční soutěže mladých překladatelů *Juvenes Translatores*, kterou pořádá EU. Zápis poběží do **20. října** na internetových stránkách soutěže. Letošní již pátý ročník soutěže se bude konat **dne 24.11.** ve všech vybraných školách. Mohou se jí zúčastnit pouze **studenti narození v roce 1994.**

Studenti překládají text z-a-do jakéhokoli z 23 úředních jazyků EU. Letošní překlady se budou týkat dobrovolnictví, které je i tématem Evropského roku 2011. Účastníci mohou být jakékoli národnosti, musí však studovat na SŠ v EU. Jejich práce posoudí překladatelé z Evropské komise a vyberou vždy jednoho vítěze z každé země. Všichni vítězové budou poté **v březnu 2012 pozváni do Bruselu**, kde převezmou ceny.

<http://ec.europa.eu/translatores/>

EUROPE DIRECT Brno

Knihovna Jiřího Mahena v Brně, p.o., Koblížná 4, 601 50 Brno, tel.: 542 53 21 66, fax: 542 53 21 12
www.europe-direct.cz, centrální bezplatná linka: 00 800 6 7 8 9 10 11

KALENDÁŘ AKCÍ

září	POLSKA PREZYDENCJA – kvíz o ceny! Více info: www.europe-direct.cz/brno ;
ZDARMA	Besedy o EU pro ZŠ i SŠ – nabídka na školní rok 2011/2012 Více info: www.kjm.cz
ZDARMA	Školní diáře 2011 / 2012 – studenti, přijďte si pro diáře EU! Více info: www.europe-direct.cz
3. 9. 10-18 Moravské nám. Brno	KDO SI HRAJE, NEZLOBÍ! - festiválek pro malé i velké plný her a soutěží Více info: www.europe-direct.cz/brno
30. 9. KJM Brno Koblížná 4	SIMULACE JEDNÁNÍ V EU - studenti, přijďte zjistit, že EU je IN! - pro studenty SŠ - registrace nutná! Více: www.europe-direct.cz ; www.amo.cz



Více informací o našich akcích naleznete na www.europe-direct.cz

EUROPE DIRECT Brno

Knihovna Jiřího Mahena v Brně, příspěvková organizace
Koblížná 4, 601 50 Brno

internet: www.europe-direct.cz

bezplatná telefonická linka: 00 800 6 7 8 9 10 11

kontaktní osoby: **Michal Kiesel, Renáta Blaháková**

tel.: 542 53 21 66, fax: 542 53 21 12

e-mail: eu.brno@kjm.cz

Najdete nás [zde](#).

HLAVNÍ PARTNER

Informační středisko EUROPE DIRECT Brno děkuje za podporu své hostitelské organizaci.



Knihovna Jiřího Mahena v Brně, Koblížná 4, 601 50 Brno